

# Rotary



# OSAKA KAMIGATA R.C

国際ロータリー第 2660 地区 大阪上方ロータリークラブ

## CLUB WEEKLY No.0019

国際ロータリー会長  
ステファニー A. アーチック

会長 溝畑 正信

Rotary  
District 2660



### 環境月間

例会日：2025 年 4 月 7 日  
(令和 7 年 4 月 7 日)

#### 今日の例会

2025 年 4 月 7 日

- 今日の歌 【それでこそロータリー】
- 出席報告
- ニコニコ報告
- 地区研修・協議会報告

#### 次の例会

2025 年 4 月 21 日

- 今日の歌 【我等の生業】
- 出席報告
- ニコニコ報告
- 卓話 久保太公矢会員 濱部英和会員

#### 会長の時間

溝畑 会長

4 月 5 日（土）の地区研修・協議会にご参加されたクラブ役員・委員長の皆様はお疲れ様でした。

地区研修協議会はガバナーエレクトが国際協議会の研修を終了し、地区内の全クラブの次期会長・幹事・理事・主要委員会の委員長といった次期クラブ指導者達に対しての知識・情報交換の場で、通常 3～5 月中に行われます。

その目的は：

1. 会員基盤を維持・増強
2. 地元や外国の地域社会で地域の実情に即したプロジェクトを実行し、成功させる
3. プログラムへの参加と寄付金を通じ、ロータリー財団を支援

国際ロータリーのマリオ・セザール・マルティンス・デ・カマルゴ会長エレクトは、2 月 10 日、米国フロリダ州オーランドで開かれたロータリー国際協議会で、「地球上で最も有能なボランティアのチーム」を拡大する計画の概要を示し、成長、奉仕、つながりを大切にして「よいことのために手を取りあおう」と会員に呼びかけました。「ロータリーの最大の財産は、その歴史でも、プロジェクトでも、比類のない世界的広がりでもありません。それは会員です」。新たな視点を模索し、世界の地域社会でのロータリーの奉仕を強化することの重要性を強調しました。その上で、成長のための「不可欠な 3 つの柱」として、革新、継続性、パートナーシップを挙げました。革新こそが、変化するこの世界に私たちが適応する手段なのです。若い会員を迎え入れるだけでなく、目的やつながりを求める年配の方々にも参加していただく必要があります。また、リーダーシップの継続性の重要性を強調しました。「継続性とは、画一性ではなく、連携です。地区リーダー同士の連携し、自分の”ガバナー年度”を越えてロータリーを思い描けば、長期的な成功の土台が築かれます」

そして、パートナーシップの力。ロータリーがポリオ根絶活動で培ってきた歴史から、私たちは単独でも大きな成果を上げることができますが、力を合わせれば、世界を変えることができます。ゲイツ財団、WHO、UNICEF といった団体とのパートナーシップは、230 億ドルを投じて 40 年以上取り組んできたポリオ根絶活動において極めて重要な役割を果たしました。ロータリーが単独でこれほどまでに大きな進展を遂げることはできなかったでしょう。それならば、会員増強にもこの教訓を活かすべきではないでしょうか。ビジネス団体、専門職団体、教育機関などと協力することで、ロータリーは職業や考え方の多様性を取り入れながら、質の高い会員を引き付けることができます。ロータリーのすべての功績と成長は、究極的に会員にかかっている、と述べたデ・カマルゴ氏は、会員の入会促進と維持に力を入れることで、今後も長年にわたって地域社会に変化を生み出すロータリーの強さと力が高まると語りました。「分断されがちな世界において、ロータリーは団結と希望の光となります。私たちのプロジェクトは、人種、ジェンダー、性別、思想、経済的背景の異なる人びとを結びつけ、世界でよいことをするという共通の目的で私たちを一つにします。……よいことのために手を取りあえるロータリーを築き、すべての人にとってより明るい未来を実現させましょう」

#### 大阪上方ロータリークラブ

創立：2024 年 7 月 22 日 例会：第 1・3 週目は対面・第 4 週目はオンライン

会長：溝畑 正信

幹事：竹谷 美和

会報資料担当：青戸 佳世

【例会場】〒543-0001 大阪市天王寺区上本町 6-1-55 シェラトン都ホテル大阪

TEL：06-6773-1111 FAX：06-6773-3322

【事務局】〒579-8058 東大阪神田町 3-12 医療法人翔聖会 気付

TEL：080-2026-1803 MAIL：osaka.kamigata.rc@kind.ocn.ne.jp

- \* 難波 RC よりメーキャップ 2 名来訪されています。  
『〇〇様 〇〇様』
- \* 2025-26 年度の各委員会は活動方針の策定をお願いします。  
(提出用紙はメールにて配布しています)
- \* 2025-26 年度のための地区研修・協議会に出席者は  
報告をお願い致します。
- \* 13 時 40 分から 4 月度定例理事会を開催します。  
新旧合同理事会とします。

## 前回出席報告

2025 年 3 月 24 日

※( ) 内数字は出席免除会員の出席人数 会員：27 名 (免除 00 名)

会員数	27 (0) 名
出席会員数	16 (0) 名
ゲスト	0 名
ビジター	0 名
合 計	16 名

16/27 出席率：59.3%

ロータリー例会の初めに「君が代」を斉唱していましたので、「君が代」について少し書いてみたいと思います。  
「君が代」の元となる和歌は古今和歌集巻七賀歌 343 に掲載されています。

“わが君は ちよにやちよに  
さざれいしの いわをとなりて  
こけのむすまで “

この「わがきみ」は当時女性が私の愛する男性を呼ぶ時に使い、一個人のことを指しています。  
この和歌を藤原公任は「わが君」を「君が代」と変えて編纂して和漢朗詠集に紹介しました。  
「わが君」と一個人を慕う歌から、「君が代」と言う一族の長老や主人などの目上の人に対する敬意を込めて呼ぶ歌に変え、一個人の愛する歌から、大切な人の長寿を願い、一族の繁栄を祈る歌となり、1000 年以上も歌い継がれるようになりました。  
藤原公任がいなかったら、現代の国歌「君が代」は生まれていなかったでしょう。  
平成 11 年 (1999) に「国旗および国歌に関する法律」で正式に日本の国歌として法制化されました。  
32 音から成る世界で 1 番短く、1 番古い歌詞を持ち、愛の歌、そして平和を愛する素晴らしい国歌となりました。

## 2025 - 26 年度版『ロータリー手帳』ご予約受付中



## 商品仕様

サイズ	タテ 17.4cm × ヨコ 8.5cm
ページ数	192 ページ (本体)
カラー	ロイヤルブルー (ロータリーの第一基本色)
月間予定表	2025 年 6 月～ 26 年 7 月 (見開き 1 カ月)
週間予定表	2025 年 6 月～ 26 年 7 月 (見開き 1 週間)
年間予定表	2025 年 6 月～ 27 年 9 月 (見開き 4 カ月)

1 部 定価 880 円 (本体価格 800 円、送料別)

5 月中旬出来上がり予定



## 活動報告

職業奉仕委員長 久保太公矢

職業奉仕活動で3月17日（月）14：00より大阪取引所で見学を行いました。

参加会員：宮岸 隆、竹谷美和、久保太公園矢、遠藤孝二、  
朝倉千勝、濱部英和、水野 順、道木良明、道木憲子  
青戸佳世

大阪取引所は、日本の金融市場において重要な役割を担っており、その歴史や仕組みを学ぶことができるプログラムが用意されていました。

初めに円筒形の壮大な外観や美しいステンドグラスが特徴的な建物について大阪取引所の職員の方に説明をして頂きまして歴史的な建物の魅力を堪能することができました。

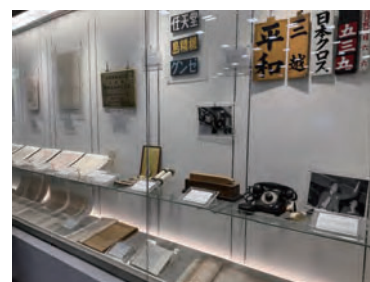
次に OSE ガラリーにて大阪取引所の歴史や役割、取引の仕組みについてや江戸時代の堂島米市場から現代のデリバティブ市場に至るまでの歴史を資料やパネルで解説して頂きました。1時間程度の見学でしたが、貴重な経験をすることができました。大阪の歴史に興味のある方や取引所に興味のある方は是非訪れてみてはどうでしょうか。

### 【概説】

諸藩の蔵屋敷があった江戸時代の大坂の米穀取引所を起源に、五代友厚らが発起人となって設立された大阪株式取引所が前身である。なお、1730年（享保15年）に設立された堂島米会所で行われた帳簿上の差金の授受によって決済を行う「帳合米取引」が、世界で最初の公設の商品先物取引である。この伝統から、大阪株式取引所の草創期から帳合米取引をベースにした定期取引（および後の清算取引、現行法でいう先物取引の方法にあたる）が行われていた。

太平洋戦争後は大阪証券取引所（大証）として、東京証券取引所（東証）とともに日本の株式市場の一翼をなしていた。ただし、大証の株式市場においては、株式の電子化が進んだ結果、東京証券取引所との重複上場銘柄の多くは東証での取引が中心となり、大証では出来高が少なかったり、一日の取引が成立しないこともあった。一方、任天堂や京セラなど、京都に本社を置く企業の中には大証での出来高が東証での出来高を上回るものも存在した。2011年以降の東証との経営統合により、日本取引所グループ（東証・大証の経営統合後に設立された持株会社）での市場デリバティブ専門取引所に位置付けられることとなった。それに伴い旧大証の現物市場は東証に移管された一方、東証が持っていたデリバティブ市場の移管を受けた。最終的に2014年3月24日に現社名に改名している。

Wikipedia より



見学後、たけや様にて親睦会を開きました～  
営業時間外にもかかわらず、早い時間からお店を開けていただきありがとうございました！！

喉が潤う～



めーっっちゃ  
美味いやん



# 俳句 川柳 を詠んでみませんか

「ロータリー俳壇・歌壇・柳壇」作品募集

## 短歌

特に

自然美、日々の暮らしでハッとする瞬間、残したい思い……。デジタル・AIが全盛の今、自分の言葉で、心に響いた情景を、日本古来の詩の形式——五七五(俳句・川柳)、五七五七七(短歌)のリズムに刻んでみませんか？多くの作品、お待ちしております。

ロータリー俳壇

高濱 虚子 選

1954年4月号から70年続く欄です！  
初代選者は高濱虚子と佐佐木信綱

内容	雑詠(題材自由。ロータリーのことでなくてもOKです)
締切	随時(毎月20日必着)
応募資格	ロータリアン、その家族、ローター・アクター、インター・アクター、米山奨学生などロータリーのプログラム参加者・学友
注意事項	各欄とも1カ月に1人3句(首)まで
投稿方法	<p><b>俳壇(俳句)</b> はがきで。作品横にクラブ名・氏名、連絡先(電話番号かメール)を明記 ※俳壇はフォームによる投稿は受け付けていません</p> <p><b>歌壇(短歌)</b> はがき：作品横にクラブ名・氏名、連絡先(電話番号かメール)を明記 投稿フォーム：<a href="http://rotary-no-tomo.jp/form1.php?menu=短歌">rotary-no-tomo.jp/form1.php?menu=短歌</a></p> <p><b>柳壇(川柳)</b> はがき：作品横にクラブ名・氏名、連絡先(電話番号かメール)を明記 投稿フォーム：<a href="http://rotary-no-tomo.jp/form1.php?menu=川柳">rotary-no-tomo.jp/form1.php?menu=川柳</a></p> <p>※投稿フォームは投稿規定(<a href="http://rotary-no-tomo.jp/kitei.php">rotary-no-tomo.jp/kitei.php</a>)からもアクセスできます</p>
選者	<p><b>俳壇(俳句)</b> 長谷川耀先生、夏井いつき先生</p> <p><b>歌壇(短歌)</b> 馬場あき子先生、佐佐木幸綱先生</p> <p><b>柳壇(川柳)</b> 三遊亭白鳥先生</p>
はがきの送り先	〒105-0011 東京都港区芝公園2-6-15黒龍芝公園ビル4階 (一社)ロータリーの友事務所 ●●係 ※●●に投稿先(「俳壇」「歌壇」「柳壇」)を入れてください

